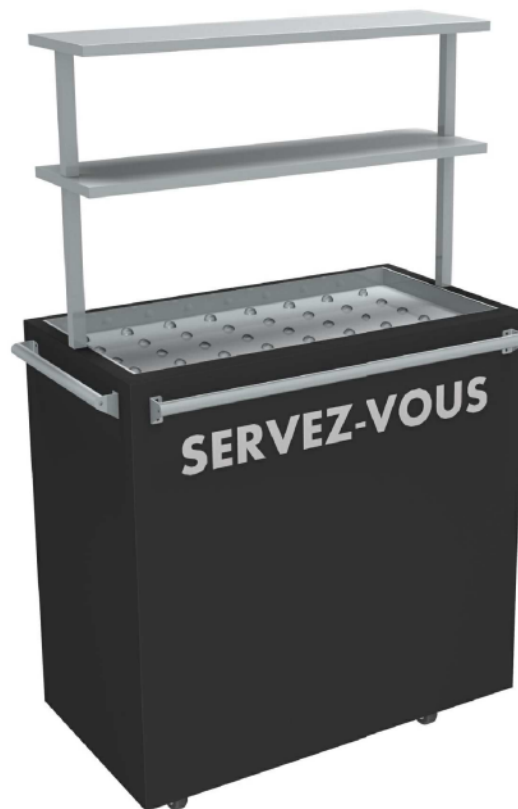


Mode d'emploi : îlot pour poulets rôtis



Français - traduit du serbe original



INDEX

| | |
|--|---|
| 1. Avant la mise en service..... | 2 |
| 2. Informations importantes..... | 2 |
| 3. Structure et connexion de l'appareil..... | 3 |
| 4. Description..... | 3 |
| 5. Réglage du thermostat..... | 4 |
| 6. Schéma du circuit électrique..... | 6 |
| 7. Nettoyage et entretien de l'appareil..... | 7 |
| 8. Éclairage de vitrine..... | 7 |
| 9. Dysfonctionnements possibles..... | 8 |



1. Avant la mise en service

Informations générales

Ce manuel d'utilisation décrit l'installation, l'utilisation et l'entretien de l'appareil.

Toutes les consignes de sécurité mentionnées dans le manuel d'utilisation sont la condition préalable à une utilisation correcte de l'appareil.

Ce manuel d'utilisation doit être conservé à proximité de l'appareil afin que le personnel autorisé puisse y avoir accès à tout moment.

Lisez attentivement ce manuel avant d'utiliser l'appareil et d'en assurer l'entretien.

Notre société L2G décline toute responsabilité en cas de dommage et de pannes résultant du non-respect des normes et règles d'utilisation.

2. Informations importantes

Consignes de sécurité

Cet appareil ne peut être utilisé par des enfants de moins de 8 ans, ni par des personnes aux capacités physiques, sensorielles ou mentales réduites, ni par des personnes ayant une expérience ou des connaissances limitées, même si elles ont été correctement surveillées ou si des instructions d'utilisation en toute sécurité ont été données ou si les risques ont été pris en considération.

Les enfants ne doivent pas jouer avec l'appareil. Le nettoyage et l'entretien ne doivent pas être effectués par des enfants sans surveillance.

Cet appareil ne doit pas être immergé partiellement ou totalement pour être nettoyé.

3. Equipotentialité

Identifier les bornes qui, lorsqu'elles sont connectées ensemble, amènent les différentes parties d'un équipement ou d'un système à même puissance, qui n'est pas nécessairement le potentiel de la terre, par exemple pour la liaison locale.

Remarques :

La valeur de puissance peut être indiquée à côté du symbole désigné ci-dessus.

Branchez l'appareil sur le secteur (voir chapitre «Structure et raccordement de l'appareil»).

Tous les travaux sur l'appareil qui sont effectués avec des outils ne peuvent être effectués que par une personne formée professionnellement.

Il est essentiel de débrancher l'appareil du secteur avant de nettoyer, réparer ou remplacer l'éclairage.

De plus, l'appareil doit être débranché de l'alimentation électrique si vous prévoyez de ne pas l'utiliser pendant une longue période.

Si vous constatez que le cordon d'alimentation est endommagé, vous devez contacter le service clientèle ou un personnel qualifié pour éviter tout danger.

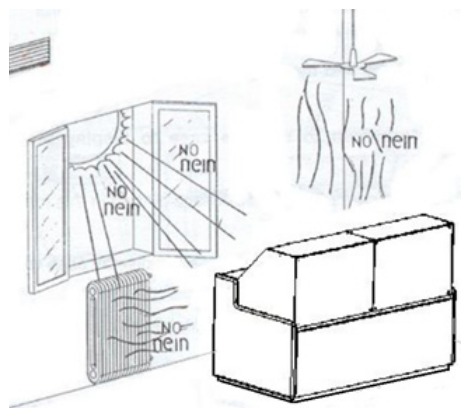
La plaque signalétique avec les données de base de l'appareil est apposée à l'arrière de l'appareil.

La période de garantie des appareils est de deux ans. Conservez le manuel d'instructions et la carte de garantie dans un endroit sûr. Une carte de garantie doit être jointe en cas de réclamation.

L'appareil n'est pas conçu pour des températures inférieures à 0°C, les aliments stockés dans l'appareil doivent donc être adaptés en conséquence. Ne stockez pas d'aliments dans l'appareil avant qu'il n'ait atteint sa température de fonctionnement. N'y mettez pas d'aliments froids. Ne laissez pas la porte ouverte plus longtemps que nécessaire pendant l'utilisation, sinon la température baissera et la consommation d'énergie augmentera.

3. Structure et connexion de l'appareil

La température idéale pour un fonctionnement correct est dans un environnement de 25°C. L'appareil doit être de niveau et stable sur une surface solide. Des pieds réglables à hauteur ré-glable sont fixés à l'appareil.



4. Description

Les vitrines chaudes ont une température de fonctionnement de + 30°C à + 120°C.

La température de chauffage est contrôlée par un thermostat numérique.

Un conteneur chaud est situé sous toute la longueur de la vitrine sous le compartiment de présentation des marchandises. L'espace d'exposition est éclairé par des lampes LED.

5. Réglage du thermostat




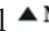

La température est contrôlée par un thermostat numérique, avec lequel la température souhaitée est réglée.

Le système de chauffe (résistances) est réglé en usine entre + 30°C à + 120°C, selon le but de l'appareil.

Les valeurs ci-dessus peuvent être modifiées en fonction des conditions environnementales dans lesquelles se trouve l'appareil, en suivant les instructions données ci-dessous.

Il n'est pas recommandé de modifier les paramètres sans consulter au préalable le service client

Explication des symboles:

1. Sortie pour maintien de la température 
2. Alarme 
3. Transfert d'informations / température souhaitée 
4. Bouton d'augmentation / et pour fonctionnement manuel 
5. Interrupteur d'arrêt pour sortie ou veille 



AFFICHAGE DU THERMOSTAT

En fonctionnement normal, l'écran affiche les données suivantes:

DEF- Température actuelle au capteur T1

DFF- Appareil en mode veille

CL - besoin de nettoyage

DO - alarme de porte ouverte

HI - alarme haute température

LO - alarme de basse température

E1 - Défaut au capteur T1

MENU D'INFORMATION

T1 - Température actuelle au capteur T1

THI - Température la plus élevée mesurée sur le capteur T1

LOC - État du clavier / verrouillé ou non

Pour accéder au menu des informations:

Veillez appuyer sur le bouton 4 et relâcher immédiatement ce bouton, rechercher la valeur souhaitée avec les boutons 5 ou 6. Pour quitter le menu, appuyez sur la touche 7.

Valeurs de réglage THI

Appuyez sur les boutons 5 et 6 pour régler les données de réinitialisation, visualisez avec le bouton 4. Pour régler, il est nécessaire de maintenir le bouton 4 enfoncé puis d'appuyer sur le bouton 7 pour réinitialiser.

Affichage de la valeur de consigne / valeur de consigne et modification de la température de consigne. Maintenez le bouton 4 enfoncé pendant au moins 1 seconde pour voir la température réglée.

Maintenez le bouton 4 enfoncé et appuyez maintenant sur le bouton 5 ou 6 pour régler la température souhaitée. En relâchant le bouton 4, une nouvelle valeur est automatiquement enregistrée.

Standby :

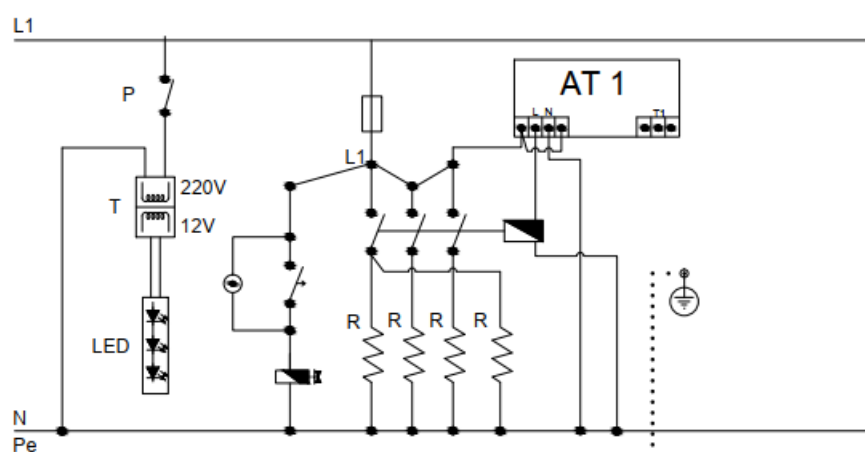
Appuyez sur la touche 7 pendant au moins 3 secondes pour activer ou désactiver l'appareil.

Bloquer le clavier

Le blocage du clavier empêche les changements de paramètres indésirables et les problèmes éventuels pendant le fonctionnement. Pour verrouiller le clavier, programmez LOC = YES dans le menu Info.

Pour activer le clavier, définissez LOC = NO

6. Schéma du circuit électrique



7. Nettoyage et entretien de l'appareil

Débranchez toujours l'appareil de l'alimentation électrique avant de le nettoyer.

Il est recommandé de porter des gants de protection lors du nettoyage.

Afin de garantir un fonctionnement correct et une longue durée de vie, l'appareil doit être entretenu régulièrement.

Avant de commencer la maintenance ou le nettoyage, l'appareil doit être débranché de l'alimentation électrique (débranchez la fiche de la prise).

L'appareil doit être nettoyé régulièrement et selon les besoins.

Nettoyez toutes les pièces externes et internes avec de l'eau tiède, des savons neutres et des matériaux non abrasifs, puis séchez l'appareil avec un chiffon doux.

N'utilisez jamais d'objets tranchants, de nettoyeurs ménagers, de détergents ou d'agents de polissage pour le nettoyage.

Les surfaces en acier inoxydable doivent être nettoyées avec des huiles de soin.

Une fois le nettoyage terminé, reconnectez l'appareil à l'alimentation électrique.

8. Éclairage de vitrine

À côté de l'appareil de mesure de la température, il y a un interrupteur pour éteindre la lumière dans l'appareil. Si vous réglez le commutateur sur 1, l'éclairage LED fonctionnera.

Lorsque la lampe n'est plus allumée, coupez l'alimentation électrique de l'appareil.

9. Dysfonctionnements possibles

Vous trouverez ci-dessous une liste des défauts qui peuvent survenir pendant le fonctionnement de l'appareil et que vous pouvez corriger vous-même.

| Panne | Cause possible | Solution Possible |
|---|---|---|
| Le chauffage ne fonctionne pas (le voyant rouge s'allume) | Panne électrique | Assurez-vous que le cordon d'alimentation est correctement branché. |
| | | Assurez-vous que le thermostat est allumé. |
| | | Assurez-vous que l'interrupteur n'est pas endommagé. |
| | | Vérifiez que l'alimentation électrique est adéquate. |
| La température dans l'appareil est trop basse. | Le thermostat n'est pas réglé correctement. | Vérifiez que l'alimentation électrique est adéquate. |

Si vous ne pouvez pas résoudre le problème vous-même, veuillez contacter un représentant de service.

